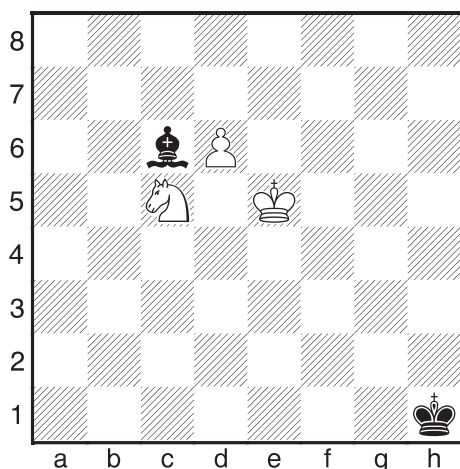


VI. STŘELEC PROTI JEZDCI

Koncovky střelce proti jezdcí přináší většinou tvrdý boj s převahou jedné ze stran. V otevřené pozici a při hře na obou křídlech je výrazně silnější střelec, naopak pokud jsou pěšci jen na jednom křídle, nebo je pozice blokována, dominuje jezdec.

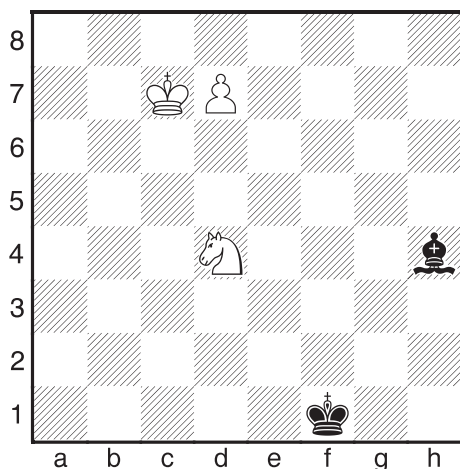
Pozice s malým počtem pěšců

Diagram č. 208 – BNT



1. Ke6 Sb5 2. Ke7 Sc6 3. Kd8 Sb5 4. Kc7 Kg1 5. Jd3 Kh1 6. Je5 Se8 6. ... Kg1? 7. Jc6 +- 7. Jd7 Kg1 8. Kd8 Sg6 9. Ke7 Sf5 10. Jc5 Sc8 11. Jd7 Kh1 12. Kd8 Sa6 13. Kc7 Sb5 14. Je5 Se8 =

Diagram č. 209 – BNT/ČNT

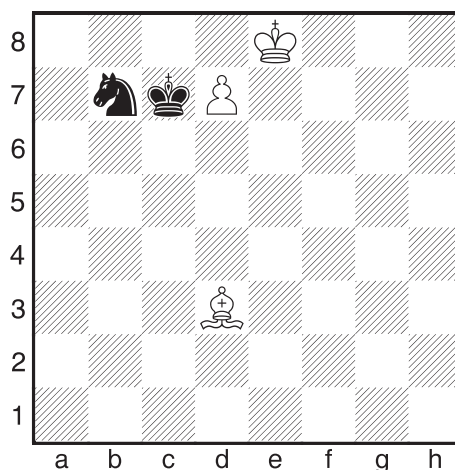


Bílý na tahu: Na rozdíl od předchozího případu stojí pěšec bílého již na 7. řadě. Nyní

černý bez pomoci krále nevystačí. 1. Jc6 Kf2 2. Kd6 Sg3+ 2. ... Kf3? 3. Je7 +- 3. Kc5 3. Je5 Sh4 3. ... Sc7 3. ... Sh4 4. Kd5! s dalším Ke6 a Je7. 4. Kb5 Ke3 5. Ka6 Ke4 6. Kb7 +-

Pokud je na tahu černý, stihne se jeho král zapojit do obrany. 1. ... Kf2 2. Jc6 Ke3 3. Kd6 Sg3+ 4. Kc5 Sc7 4. ... Sh4? 5. Kd5 Kf4 6. Ke6 Sg5 7. Je7 +- 5. Kb5 Ke4 6. Ka6 Kd5 7. Kb7 Kd6 =

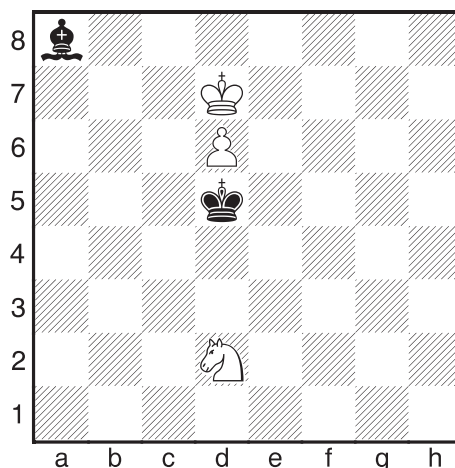
Diagram č. 210 – BNT/ČNT



Černý na tahu: Pěšec je již na 7. řadě a černý musí jednat energicky, aby zabránil jeho proměně. 1. ... Jd6+ 1. ... Jd8? 2. Sc4 viz níže. 2. Ke7 Jc8+! 3. Ke6 Jb6 =

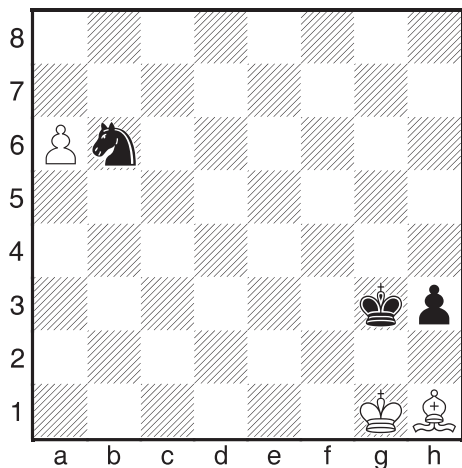
Bílý na tahu: 1. Ke7 Tím brání bílý tahu Jd6 a tlačí jezdce na okraj šachovnice. 1. ... Jd8 2. Se4! Jf7 3. Sf3! Vyčkávací tah. 3. ... Jd8 4. Sd5! +-

Diagram č. 211 – BNT



Černé figury stojí nešťastně, navzájem si překáží. **1. Kc7 Sc6 2. Je4!** +- Vtipný zug-zwang, díky vidličkám ovládá jezdec střelce.

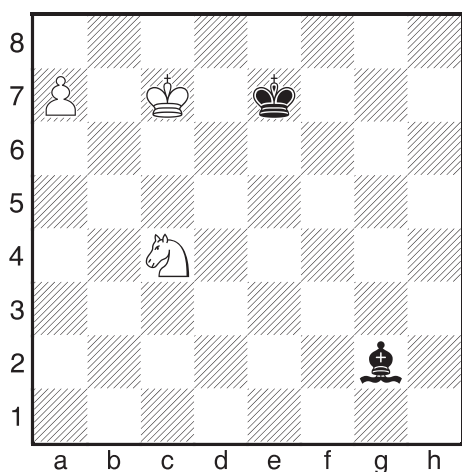
Diagram č. 212 – BNT



Černý jezdec je nucen hlídat pěšce a6, zatímco bílý střelec může současně plnit jak obranné, tak i útočné úkoly.

1. a7 Kg4 2. Kf2! 2. Kh2? Kf4 3. Kxh3 Ke5 4. Kg4 Kd6 5. Kf5 Kc7 6. Ke5 Ja8! 7. Sxa8 Kb6 = **2. ... Kf4 3. Ke2 Kf5 3. ... Kg3 4. Ke3 Kh2 5. Sc6 Kg1 6. Kd4 h2 7. Kc5 +- 4. Ke3 Ke5 5. Kd3 Ke6 6. Kc3 Kd6 7. Kb4 Kd7 8. Kb5 Kc7 9. Ka6 +-** Velice poučný příklad převahy střelce při hře na obou křídlech.

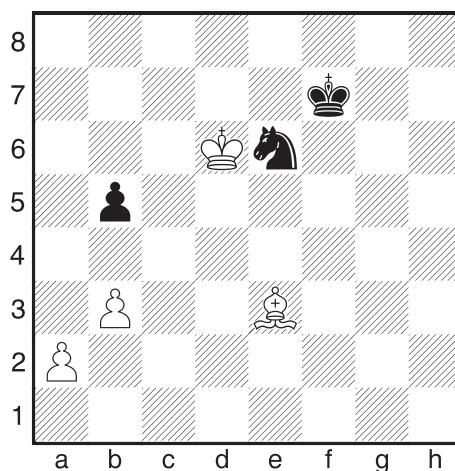
Diagram č. 213 – BNT



1. Ja5 Sa8 2. Kc8! Ideou bílého je získat střelce soupeře tak, aby jeho král nebyl zablokován v rohu. Nyní černý nemůže **2. ... Kd6 3. Kb8 Kd7 4. Jb7 +- 2. ... Ke8 3. Jc4 Ke7**

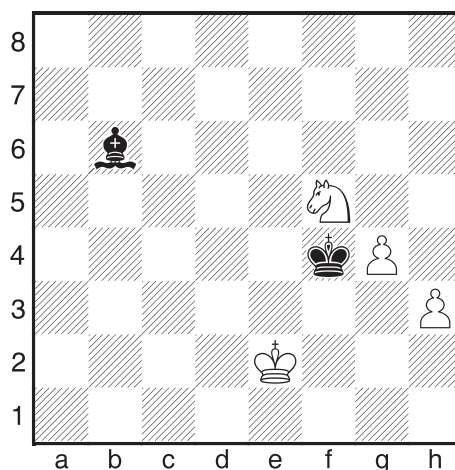
4. Kb8 Kd8 5. Jd6 Kd7 6. Jb7 Kc6 7. Kxa8 Kc7 8. Jd6 +-

Diagram č. 214 – BNT



1. Sb6! Odřezává jezdce od dámského křídla. **1. ... Jg5 1. ... Jf4 2. Kc5 Jd3+ (2. ... Je2 3. Sa5+-) 3. Kxb5 Jc1 4. Se3 Jxa2 5. Sd2+- 2. a4 Je4+ 3. Kc6!** Typická „opozice“ – krále vůči jezdcí – ob jedno pole na diagonále – doporučuji k zapamatování! **3. ... bxa4 4. bxa4 Ke6 5. a5 Jd6 6. a6 Jc8 7. Sc5** A kůň doskáká! **1-0**

Diagram č. 215 – BNT

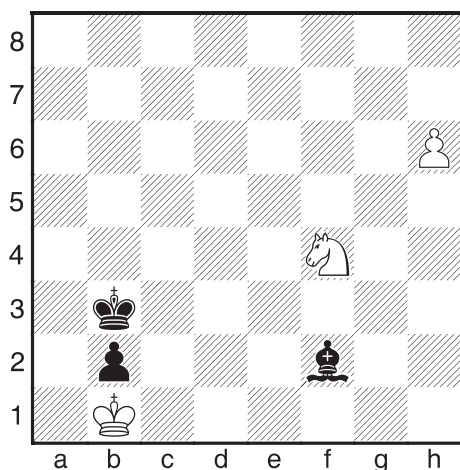


Typická pozice, kde aktivní král se střelcem udrží pozici se dvěma pěšci méně.

1. Kd3 1. Kf1 Kf3! 2. g5 Sd8 3. g6 Sf6 4. g7 Sxg7 5. Jxg7 Kg3 = 1. ... Sd8 2. Kd4 Sf6+ 3. Kd5 Sh8 4. Kd6 Se5+ 5. Ke6 Sh8 6. Ke7 Sb2 7. Kf7 Kg5! = 1/2

A teď pár důkazů o šikovnosti jezdce:

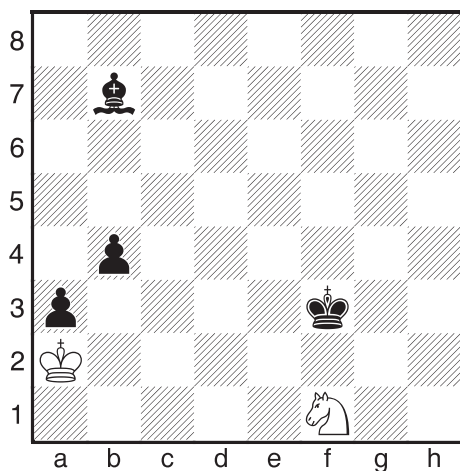
Diagram č. 216 – BNT



Krásným příkladem dominance jezdce je studie pana Kubbela:

1. **Je6!** **Sh4** 1. ... **Sg3** 2. **Jd4+** **Ka3** 3. **Jf3** +–
 2. **Jc5+** **Ka3** 3. **Je4** +– Skutečně hbitý koník!

Diagram č. 217 – BNT

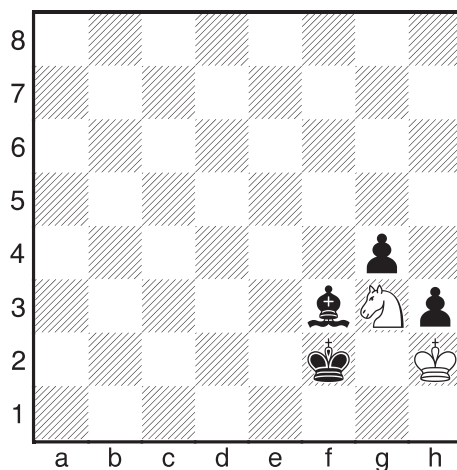


1. **Jd2+** **Ke2** 2. **Jb1** Hrozí zlikvidovat černé pěšce. **Sd5+** 3. **Ka1** **a2** K výhře nevedlo ani 3. ... **Kd1** 4. **Jxa3** **Kc1** 5. **Jc4!** 4. **Jc3+**! =

Všimněte si, že čím více je král omezen, tím více stoupají možnosti patové záchrany.

Jezdec je velice vhodný k blokadě pěšců na polích barvy soupeřova střelce. Pokud to soupeř dovolí, většinou již s podobnou blokadou nehne.

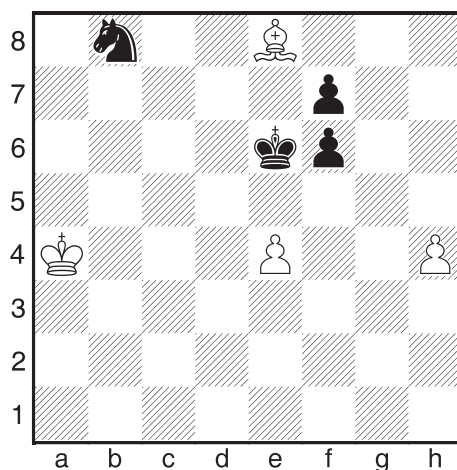
Diagram č. 218 – BNT



1. **Je4+**! = Šlo i 1. **Jh5** =

Na závěr ještě jedna pozice, ve které dominuje střelec nad jezdcem.

Diagram č. 219 – BNT



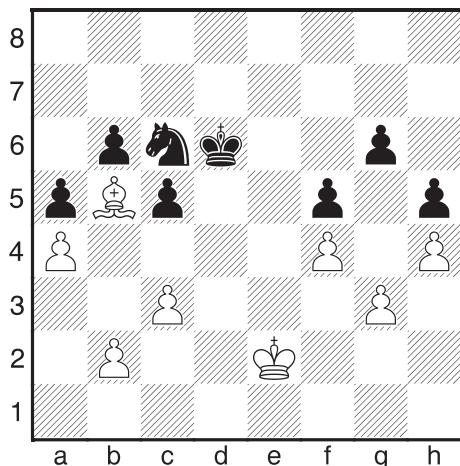
1. **h5** **f5** 1. ... **Ke7** 2. **h6** **Kf8** 3. **Kb5** **Kg8** 4. **Kb6** **Kh7** 5. **Kb7** **Kxh6** 6. **Kxb8** **Kg5** 7. **Sd7+** +–
 2. **h6** **Kf6** 3. **exf5** 3. **e5+**? **Kg6** 4. **e6** **Kxh6** 5. **e7** **Ja6** = 3. ... **Ja6** 4. **Kb5!** **Jc7+** 5. **Kc5** **Jxe8** 6. **Kc6** +– Vtipná závěrečná pozice.

Pozice s více pěšci

Střelec silnější jezdec

Na úvod velice poučná koncovka Bobbyho Fischera.

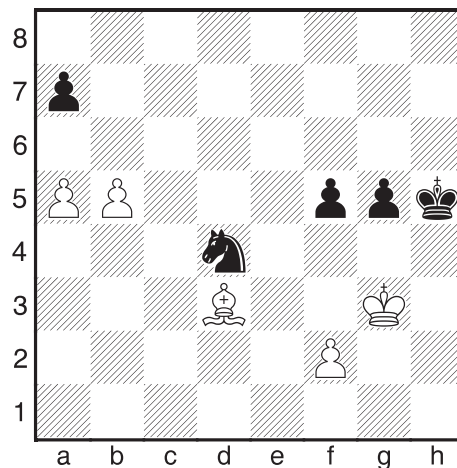
Diagram č. 220 – BNT



Hodnocení pozice: Hraje se na dvou křídlech, bílý střelec není omezen svými pěšci, naopak černý jezdec nemá mnoho prostoru. Bílý nemá volného pěšce, ale černý má slabého pěšce na g6, po průniku bílého krále bude potřebovat obranu i pěšec b6. Plán výhry je následující: Projít králem na a6, převést střelce na e8 (bez šachu!), po čemž se černý dostane do zugzwangu. Po vynuceném Kc7–d8 následuje oběť střelce na g6.

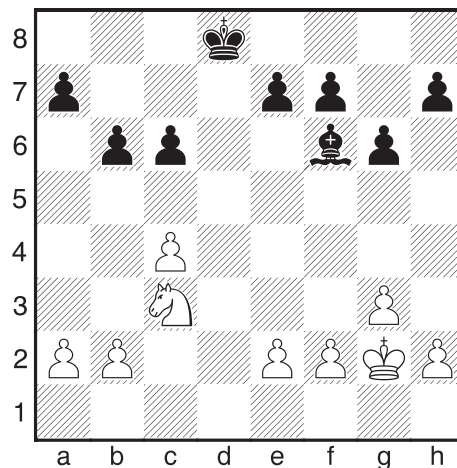
1. Kd3 Je7 Hrozil přechod do pěšcové koncovky; bílý má dvě tempa navíc. **2. Se8 Kd5 3. Sf7+ Kd6 4. Kc4 Kc6 5. Se8+ Kb7 6. Kb5 Jc8** Pozor na mat! **7. Sc6+ Kc7 8. Sd5 Je7** Není lepší **8. ... Jd6+ 9. Ka6 Je4 10. Sf7 Jxg3 11. Sxg6 Je2 (11. ... Kc6 12. Ka7 Kc7 13. c4 Kc6 14. Kb8 +-)** **12. Sxh5! Jxf4 13. Sf3 +- 9. Sf7 Kb7 10. Sb3 Ka7 11. Sd1 Kb7 12. Sf3+ Kc7 12. ... Ka7 13. Sg2 13. Ka6** První část plánu je splněna. **13. ... Jg8 14. Sd5 Je7 15. Sc4 Jc6 16. Sf7 Je7 17. Se8** Splněna je i druhá část. **17. ... Kd8 18. Sxg6! Jxg6 19. Kxb6 Kd7 20. Kxc5 Je7 21. b4! axb4 22. cxb4 Jc8 23. a5 Jd6 24. b5 Je4+ 25. Kb6 Kc8 26. Kc6 Kb8** Nebo **26. ... Jxg3 27. a6 Kb8 28. b6 Je4 29. a7+ Ka8 30. b7+ Kxa7 31. Kc7 +- 27. b6 1–0**

Diagram č. 221 – BNT



1. Sc4! Nedostatek materiálu ztěžuje realizaci výhody. Nejasné bylo **1. b6 axb6 2. axb6 f4+ 3. Kg2 Jc6**; nebo **1. a6 f4+ 2. Kg2 Je6 3. b6 axb6 4. a7 Jc7 5. Se4 g4 1. ... f4+ 2. Kg2 g4 3. a6 Jxb5** Černý doufá ve výměnu všech pěšců na královském křídle s dalším pochodem krále na b8. **4. Sxb5 Kh4 4. ... g3 5. f3 Kg5 6. Kf1 Kf5 7. Ke1 Ke5 8. Sf1 +- 5. Sd7 Kg5 6. Kf1 Kh4 7. Ke2 Kg5 8. Sc8 Kh4 9. f3 1–0**

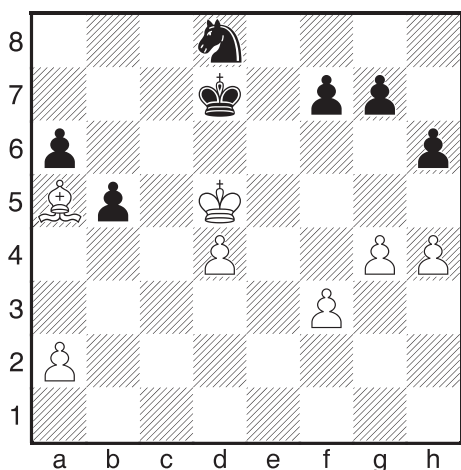
Diagram č. 222 – BNT



1. Jd1 Kd7 2. Kf3 Kd6 3. Ke3 Kc5 4. Kd3 Kb4 5. f4 Pasivita by se bílému vymstila – černý by zahrál Sg7, potom f5 a bílý by se mohl dostat do zugzwangu. **5. ... e5!** Otevírá diagonály pro střelce. **6. e4 exf4 7. gxf4 Sg7 8. e5 Sh6 9. Je3!** Začátek důmyslného obranného manévru. **9. ... Sxf4 10. Jc2+ Ka5 10. ... Kc5?? 11. b4# 11. Ke4! Sxh2 12. Jd4**

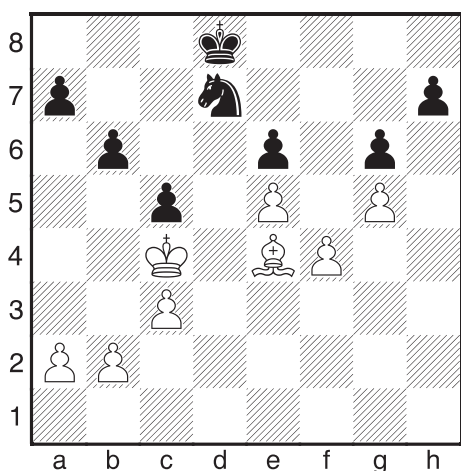
Kb4 Slabší je 12. ... c5? 13. Jc6+ Ka6 14. Jd8 s výhodou bílého. 13. Jxc6+ Kxc4 14. Jd8 14. Jxa7? h5 15. Jc8 Kc5 16. Jd6 f5+! 14. ... **Sxe5!** 15. Kxe5 Kd3? Velké šance na výhru dávalo f5. 16. Jxf7 Kc2 17. b4 Kc3 17. ... Kb2 18. b5 Kxa2 19. Jd6 Kb3 20. Jc8 Kc4 21. Jxa7 = 18. b5 Kb4 19. Jd6 h5 20. Kf4 Kc5 21. Jc8 Kxb5 22. Jxa7+ Kb4 23. Jc8 b5 24. Je7 Ka3 25. Jxg6 Kxa2 26. Je5 1/2

Diagram č. 223 – BNT



1. Kc5 Jc6 2. Sd2 Je7 3. d5! Jg6 4. h5 Jh4 4. ... Je5 5. Sc3 f6 6. Sxe5 fxe5 7. Kb6 +- 5. Sc3 f6 6. Kb6 Jxf3 7. Kxa6 b4 8. Sxb4 Je5 9. Kb7 Jxg4 10. a4 Je3 11. a5 Jxd5 12. Sf8 f5 13. a6 f4 14. a7 Jc7 15. Sxg7 f3 16. Sd4 Kd6 17. Sf2 Kd7 18. Sg3 1-0

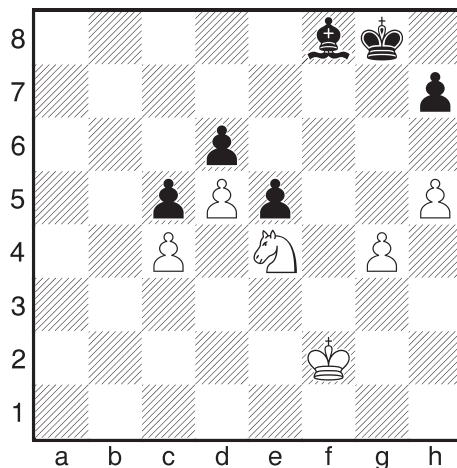
Diagram č. 224 – BNT



1. Sf3! Zesiluje pozici, chce ve vhodný okamžik napadnout slabinu e6. 1. ... a6 Nepomáhají ani jiná pokračování: 1. ... Jb8 2. Sg4! (Uspěchané by bylo 2. Kb5 Kc7 3. Sg4 a6+ 4. Kc4 Kd7 s dalším Jc6 a černý se drží.) 2. ... Kd7 3. Kb5 Ke7 4. a4 Kd7 5. a5 +-; 1. ... Kc7 2. Sg4! Jf8 3. Kb5 Kb7 4. Sf3+ Kc7 5. Ka6 Kb8 6. b4 cxb4 7. cxb4 Jd7 8. Sc6 Jf8 9. b5+- 2. a4 Kc7 2. ... Jb8 3. a5 Kc7 4. Sg4+- 3. Sg4! Omezuje jezdce černého. 3. ... Jf8 4. a5 Kc6 5. axb6 Kxb6 6. Sd1! Jd7 7. Sa4 Jb8 7. ... Jf8 8. Se8 a5 9. Sa4 +- 8. Se8 Jc6 9. Sf7 Jd8 10. Sg8 Jc6 11. Sxe6 +- 11. Sxh7? Je7

Jezdec silnější střelce

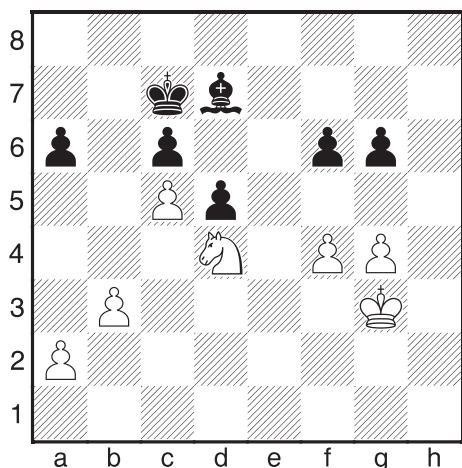
Diagram č. 225 – BNT



Typická pozice s lepším jezdce. Ten má k dispozici pole e4, odkud nemůže být vyhnán. Černý střelec je špatný a nepomůže ani to, že má krytého volného pěšce.

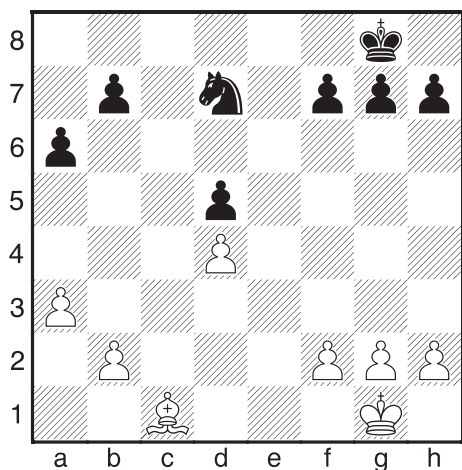
1. g5 Kg7 2. Kf3 Kf7 3. Kg4 Se7 4. Kf5 Sf8 5. Jf6 h6! 6. gxh6 Sxh6 7. Je4 Sf8 8. h6! Sxh6 8. ... Se7 9. h7 Kg7 10. Ke6 Sf8 11. h8D+! Kxh8 12. Kf7 Sh6 13. Ke7 +- 9. Jxd6+ Ke7 10. Je4 Se3 11. d6+! 11. Kxe5?! Sd4+ 11. ... Kd7 12. Kxe5 1-0

Diagram č. 226 – BNT



1. g5! Je jasné, že se bílý bude snažit co nejvíce černých pěšců zablokovat na bílých polích. 1. ... fxg5 1. ... f5 2. Jf3 Se8 3. Je5 Kd8 4. Kf2 Ke7 5. Ke3 Ke6 6. Kd4 Ke7 7. Jd3 Ke6 8. Jb4 a5 9. Jd3 Sd7 10. a4 Se8 11. b4 axb4 12. Jxb4 +- 2. fxg5 Sc8 3. Kf4 a5 4. Ke5 Sg4 5. Kf6 Sh5 6. Ke7 Sg4 7. a3! Sd1 8. Je6+ Kb7 9. Kd6 Sxb3 10. Jd8+ Ka6 11. Jxc6 a4 12. Je7 1-0

Diagram č. 227 – BNT

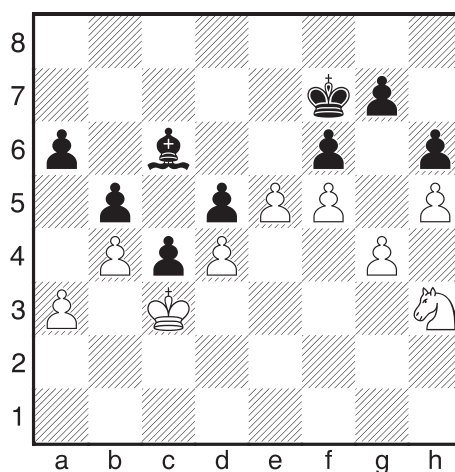


Bez pěšců na d-sloupci by stál bílý výrazně lépe (hra na dvou křídlech), ale pěšec d4 značně omezuje střelce bílého, a ten je tak odsouzen k nezáživné pasivní obraně.

1. Kf1 Jf8 Plán černého spočívá v zesílení postavení figur a poté po nástupu pěšců na královském křídle vyvolat oslabení tak, aby získal kromě pd4 ještě aspoň jeden objekt

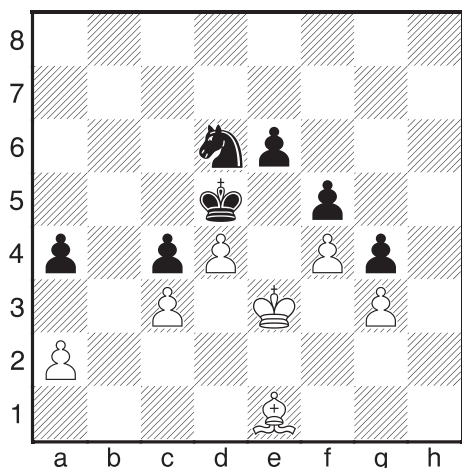
útoku. Objektivně by pozice bílého mělo jít udržet, ale v praktické partii je to takřka nemožné. Navíc černý (opět Fischer!) správně nespěchá a pomalým postupem se snaží soupeře ukolébat a donutit k drobným nepřesnostem – tato taktika je velice vhodná, pokud je soupeř bez protihry a máte dostatek času na hodinách. 2. Ke2 Je6 3. Kd3 h5! 4. Se3 Kh7 5. f3 Kg6 6. a4 6. g4 hxg4 7. fxg4 f5 6. ... Kf5 7. Ke2 g5 8. Kf2 Jd8 9. Sd2 Kg6 10. Ke3 Je6 11. Kd3 Kf5 12. Se3 f6 12. ... Jf4+ nic nedávalo. 13. Ke2 Kg6 14. Kd3 f5 15. Ke2 f4 16. Sf2 Jg7 17. h3 Jf5 18. Kd3 g4! 19. fxg4 hxg4 20. hxg4 Jh6 21. Se1 Jxg4 22. Sd2 Kf5 23. Se1 Jf6 23. ... Je3? 24. g3 Jg2 25. Sf2 f3 = 24. Sh4 Je4 25. Se1 Kg4 26. Ke2 Jg3+ 27. Kd3 27. Kf2 Kf5 28. Kf3 Je4 29. Sh4 Jd2+ +- 27. ... Jf5 28. Sf2 Jh4 29. a5 Jxg2 30. Kc3 Kf3 31. Sg1 Ke2 32. Sh2 f3 33. Sg3 Je3 0-1

Diagram č. 228* – BNT



1. Jf4! Sb7 1. ... fxe5? 2. dxe5 d4+ 3. Kxd4 Sf3 4. e6+ Kf6 5. Jg6 Sxg4 6. e7 Kf7 7. Je5+ +- 2. Je6 Sc8 3. Jc7 Sb7 4. a4! Rozhodující průlom. 4. ... bxa4 5. e6+! Ke7 6. b5 axb5 7. Jxb5 Sc6 8. Ja3 Kd6 9. Kb4 Se8 10. Jb1 Sc6 11. Jc3 Se8 12. Ka5 Sc6 13. Kb6 a3 13. ... Se8 14. Kb7 Sc6+ 15. Kc8 Ke7 16. Kc7 +- 14. Ka5 Sb7 15. Kb4 Kc6 16. Kxa3 Kb6 17. Kb4 Kc6 18. Ka5 Kd6 19. Kb5! 19. Kb6 Sc6 19. ... Sa8 20. Ka6! Kc7 21. Jb5+ Kc6 22. Ka5! 22. Ka7?? Kxb5 23. Kxa8 Kc6 +- 22. ... Sb7 23. e7 Kd7 24. Jd6 1-0

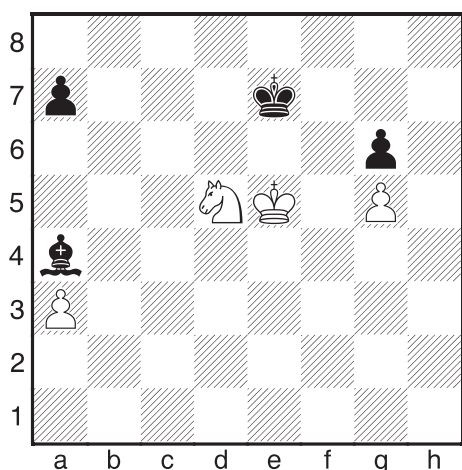
Diagram č. 229 – ČNT



Zde je střelec naprosto špatný, úkolem černého je vniknout králem k soupeřovým pěšcům.

1. ... Jb5 2. Sd2 Ja3 3. Sc1 3. Se1 Jc2+ 4. Ke2 Jxe1 -+ 3. ... Jb1! 4. Sb2 a3! 5. Sa1 Kd6 6. Ke2 Kc6! 7. Kd1 7. Ke3 Kd5 -+ trojúhelník; 7. Kf2 Jd2 -+ 7. ... Kd5 8. Kc2 Ke4 9. Kxb1 Kf3 10. Sb2! axb2 11. a4 Kxg3 12. a5 Kh2! 13. a6 g3 14. a7 g2 15. a8D g1D+ 16. Kxb2 Dg2+! 17. Dxc2+ Kxc2 18. Ka3 Kf3 19. Kb4 Kxf4 20. Kxc4 Ke4 -+ 0-1

Diagram č. 230 – ČNT

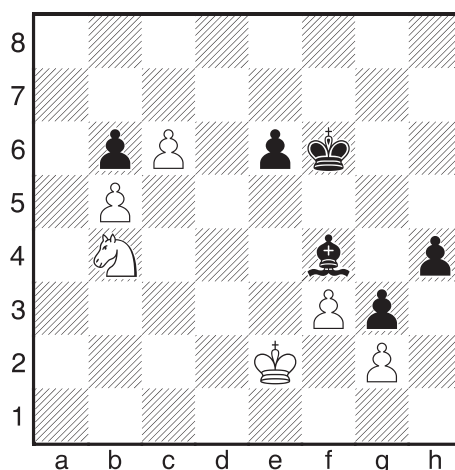


Kam má černý ustoupit králem?

1. ... Kf7? Pasivní obrana je většinou špatná – k remíze vedlo 1. ... Kd7! 2. Jf4 Sc2 3. Kf6 Kc6 4. Jxg6 Kb5 5. Je7 Sh7! 6. Jg6 Sg8! 7. Kg7 Sa2= 2. Kd6 Sb3 3. Je7 a5 4. Jc6 a4

5. Je5+ Kg7 6. Ke7 Sc2 7. Jd7 Sd1 8. Jc5 Sc2 8. ... Sb3 9. Je6+ +- Pěšcovka je lehce vyhraná pro bílého. 9. Je6+ Kh7 9. ... Kg8 10. Kf6 Sb1 11. Jf4 Kh7 12. Kf7 Sa2+ 13. Je6 Sb3 14. Kf6 +- 10. Kf7 Sb3 11. Kf6 Sc2 12. Jf8+ Kg8 13. Jxg6 Sb3 14. Je7+ Kh7 14. ... Kf8 15. g6 Ke8 16. g7 Kd7 17. Jf5 Sg8 18. Jh6 Sh7 19. Ke5 +- 15. g6+ Kh8 16. Kg5! 16. g7+? Kh7 = 16. ... Kg7 17. Jf5+ Kg8 18. Kh6 Sa2 19. g7 Kf7 20. Kh7 Kf6 21. Jd6 Ke5 22. Jb5 Sf7 23. Jc3 Kd4 24. Jxa4 Kc4 25. Jb2+! Kb3 26. a4 1-0

Diagram č. 231 – BNT



1. Jd3! Nejprve zajistí královské křídlo. 1. ... Sc7 2. f4 Ke7 3. Kf3 Kd6 4. Jb4 Sd8 5. Ja6 Sf6 6. Kg4 Sd8 6. ... Se7 7. Jb8 7. c7! 1-0

Cvičné příklady

Diagram č. 232 – ČNT

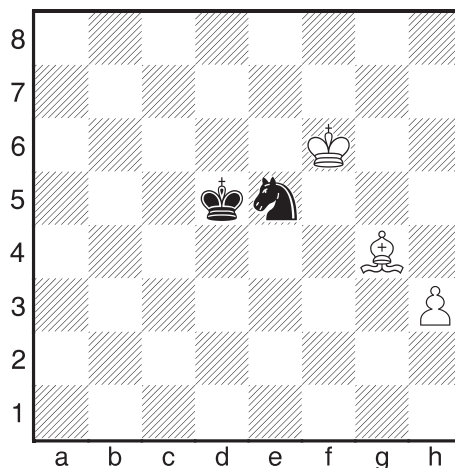


Diagram č. 233 – BNT

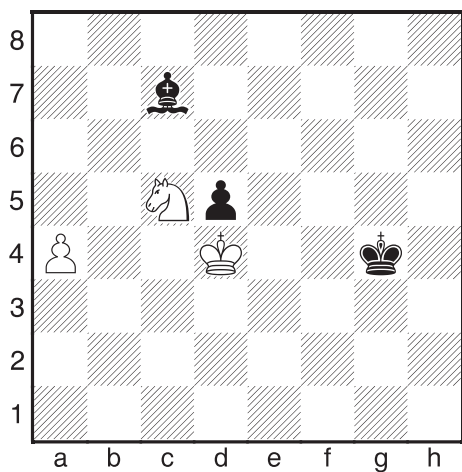


Diagram č. 236 – ČNT

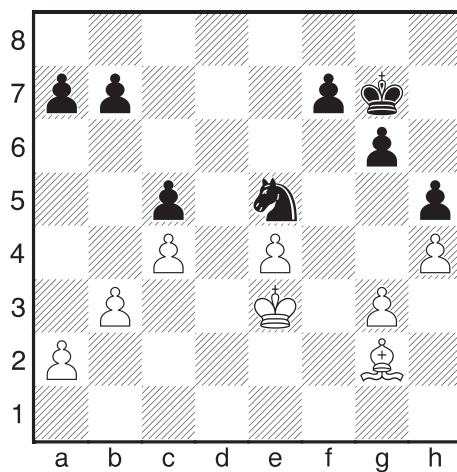


Diagram č. 234* – BNT

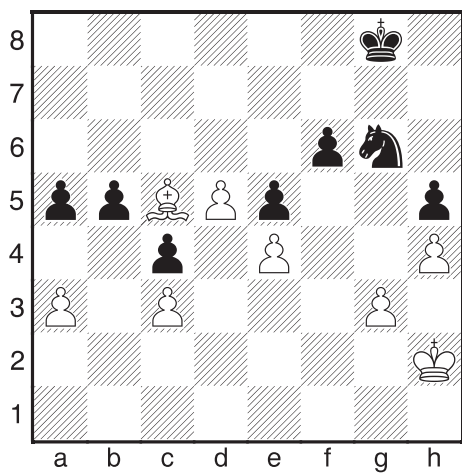


Diagram č. 237* – BNT

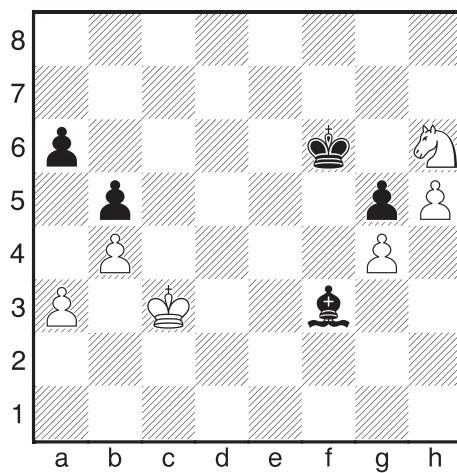


Diagram č. 235 – BNT

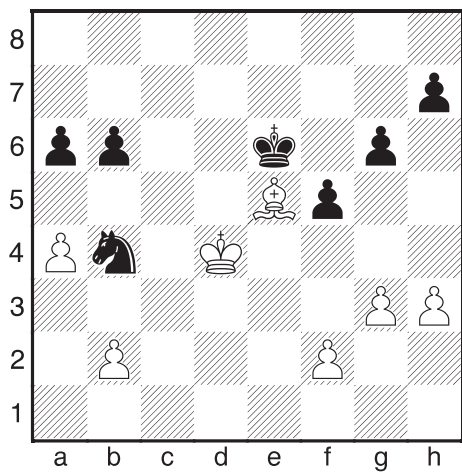


Diagram č. 238 – ČNT

