

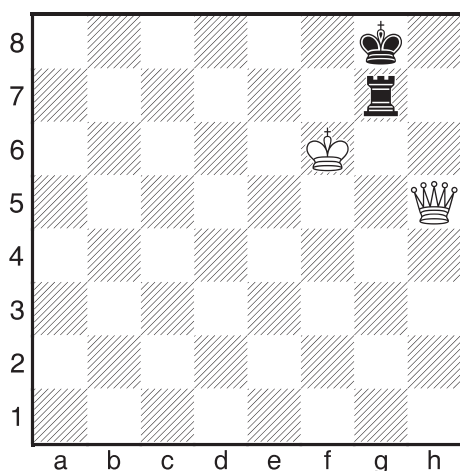
XI. DÁMA PROTI VĚŽI

Dáma proti věži bez pěšců

Dáma proti věži až na výjimky vyhrává – plán je jednoduchý – zatlačit soupeřovy figury na okraj šachovnice a tam dát mat, popř. získat věž.

Důležité je následující postavení:

Diagram č. 399 – BNT

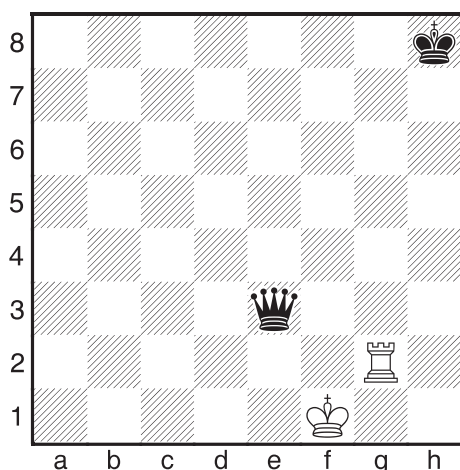


Pokud by byl na tahu černý, je ztracen. K výhře tedy vede přesunutí povinnosti tahu na soupeře.

1. **Dd5+ Kh7** 2. **Dh1+! Kg8** 3. **Dh5 +–** Po jakémkoliv ústupu je věž ztracena.

Ve výjimečných případech udrží věž proti dámě remízu.

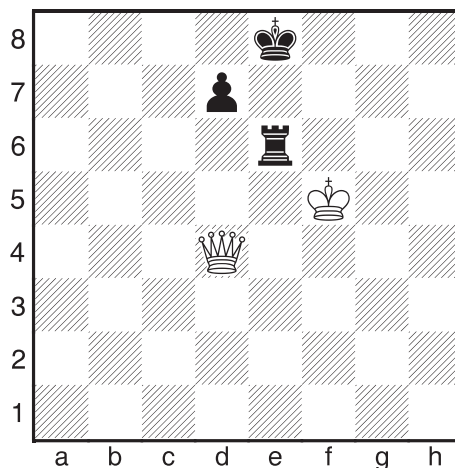
Diagram č. 400 – BNT



1. **Vh2+ Kg7** 2. **Vg2+ Kf6** 3. **Vf2+ Kg5**
 4. **Vg2+ Kh4** 5. **Vh2+ Kg3** 5. ... **Kg4** 6. **Vg2+ Kf3** (6. ... **Kh3** 7. **Vh2+!** =) 7. **Vg3+!** = 6. **Vh3+!** = Černý se nemůže vyhnout patu (mj. také proto, že se jeho dáma nezapojí do hry).

Dáma proti věži a pěšci

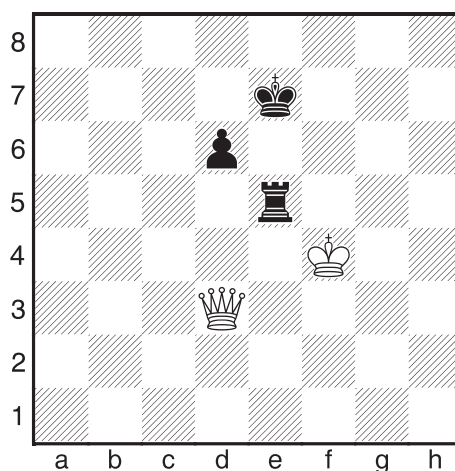
Diagram č. 401 – BNT



Typické remízové postavení – černý chodí věži na e6 a c6, krále drží na c7 nebo e7 (popř. d8). Stejně je to i při pěšcích na sloupcích b–g.

1. **Dg7 Kd8** 2. **Df8+ Kc7** 3. **Dg8 Vc6**
 4. **Ke5 Ve6+** 5. **Kd5 Vc6** = Bílý nemá jak zesílit pozici.

Diagram č. 402* – BNT



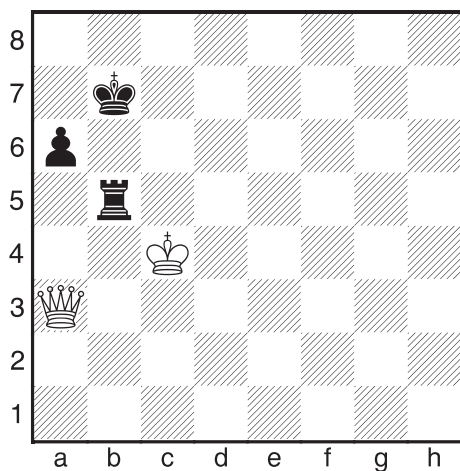
Pozice je vyhraná pro bílého.

Plán výhry: Vytlačit černého krále před pěšce, přejít svým králem přes 5. řadu, proniknout za pěšce a získat ho. Realizace samozřejmě vyžaduje přesnost a trpělivost.

1. Dh7+ Ke6 1. ... Kd8 2. Df7 Kc8 3. Da7 Kd8 4. Db8+ Kd7 5. Db7+ Kd8 6. Dc6 Ke7 7. Dc7+ Ke6 8. Dd8 Vf5+ 9. Kg4 Ve5 10. De8+ Kf6 11. Dd7 Vd5 12. Kf4 Vd4+ 13. Ke3 Vd1 14. Dd8+ Kf7 15. Dh4! +- **2. Dc7 Vc5** **3. Dd8 Ve5** **4. De8+ Kd5** 4. ... Kf6 5. Dd7 Ve6 6. Kg4 Ke5 7. Kg5 Kd5 8. Df7! +- **5. Dc8! Ve4+** 5. ... Kd4 6. Dc6 Vd5 7. Kf3 Ke5 8. Dc3+ Kf5 9. Dc4 Ve5 10. Df7+ Kg5 11. Dd7 Vf5+ 12. Kg3 Vd5 (12. ... Vf6 13. Dg4+ Kh6 14. Kh4 +-) 13. De6 Vd3+ 14. Kf2 Vd2+ 15. Kf3 Vd3+ 16. Ke4 +- **6. Kf5 Ve5+** **7. Kf6 Ve4** **8. Dc3 Ve6+** **9. Kf7 Ve5** **10. Kf8! Ve4** **11. Dd3+ Vd4** **12. Df5+ Kc4** **13. Dc2+ Kd5** **14. Ke7 Ke5** **15. De2+ Kf4** **16. Kd7 Vd5** **17. Kc7 Vd4** **18. Kc6 Kf5** **19. De3 +-**

Posunutí daného postavení ke kraji šachovnice vyhovuje bránící straně, protože dáma nemůže odtláčit krále od pěšce.

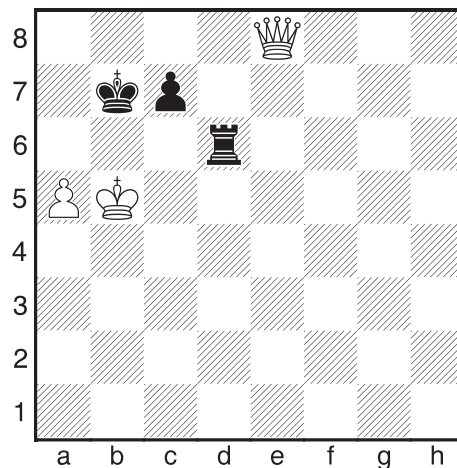
Diagram č. 403 – BNT



1. De7+ Kb8 **2. De8+ Kb7** **3. Dd8 Ka7** **4. Dc8 Vb7!** Špatné je 4. ... Kb6? 5. Db8+ Kc6 6. Da7 Vb6 7. Kd4 Kb5 8. Kd5 Ka5 9. Dc7 Kb5 10. Dc5+ +- **5. Dc5+ Kb8** **6. Dd6+ Ka7** **7. Dd4+ Ka8** **8. Kc5 Ka7** **9. Kc6+ Ka8** **10. Dd8+ Vb8!** **11. Dd5 Vb7** = A černý se drží.

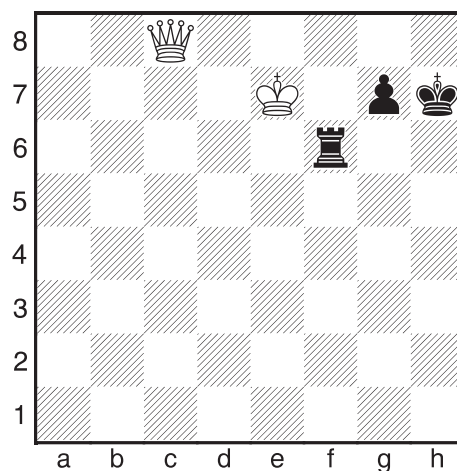
Na závěr ještě dvě typické pevnosti:

Diagram č. 404 – BNT/ČNT



Pozice je remízová, protože černá věž má dva opěrné body (a6, d6). Jen musí černý dávat pozor, aby bílá dáma nepronikla na c8. Zajímavé je, že pokud by na a6 stál černý pěšec, bílý vyhrává.

Diagram č. 405 – BNT/ČNT



Cvičné příklady

Diagram č. 406 – BNT

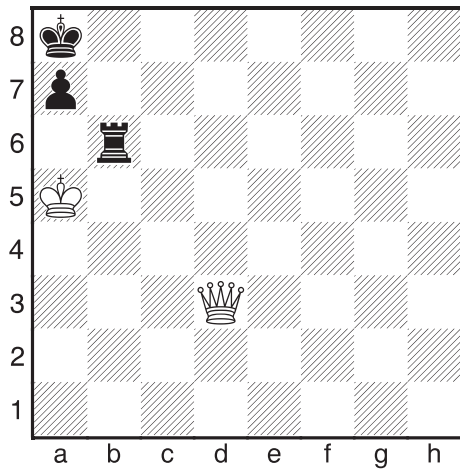


Diagram č. 407 – BNT

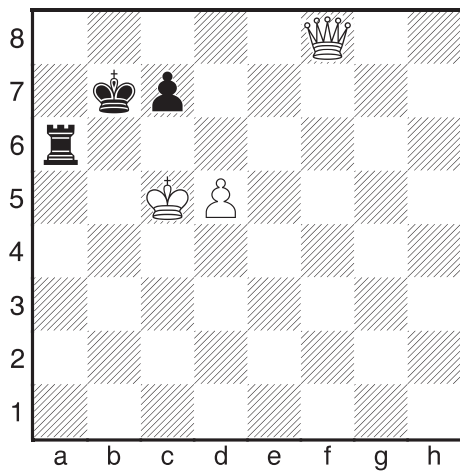


Diagram č. 408 – BNT

